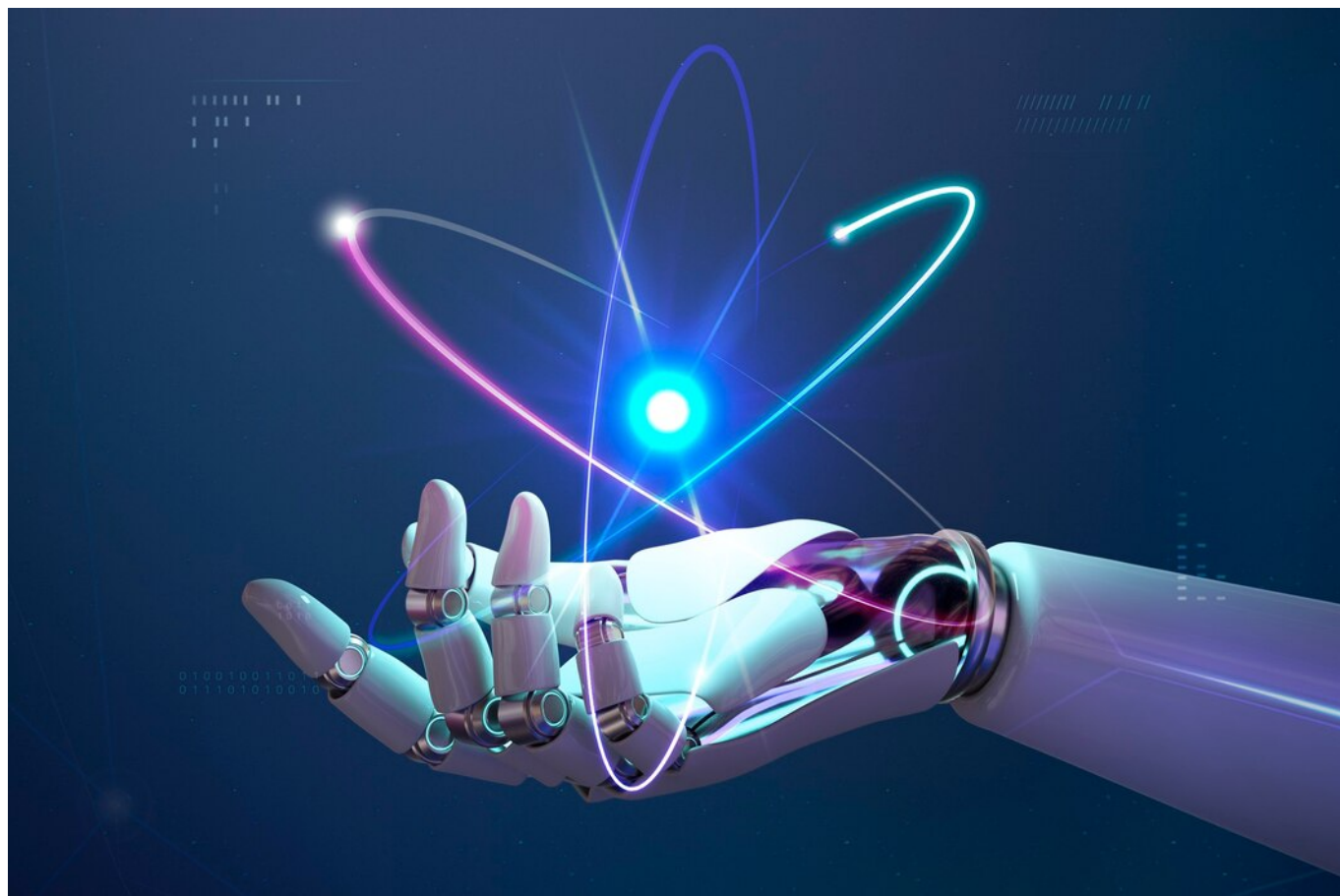


# Взрывной рост популярности ИИ-устройств прогнозируют эксперты

16.04.2025



«ИИ-функционал уже активно интегрируется в различные устройства (ПК и смартфоны, носимые гаджеты, беспилотный транспорт, технологии безопасного города и др.). Но мощности ИИ-вычислений пока не позволяют реализовать широкий функционал таких устройств, включая глубокий анализ данных о пользователе, прогнозирование и т.п.», — отмечает Вадим Кулик, заместитель президента-председателя правления ВТБ.

«Среди ключевых факторов, сдерживающих взрывной рост популярности ИИ-устройств — недостаточные ИИ-мощности, необходимые для реализации различных навыков устройств. Как только этот вызов будет преодолен, нас ждет расцвет искусственного интеллекта в максимально близких нам устройствах, а также новый виток развития промышленности. Это перспектива нескольких лет», — отмечается в исследовании.

Уровень развития нейросетей сегодня стимулирует появление все новых форм «умных» гаджетов: от уже ставших привычными часов, фитнес-трекеров, смартфонов и ноутбуков — до человекоподобных роботов, автономного транспорта и устройств с дополненной реальностью, отмечается в исследовании. Среди

других трендов – перенос вычислений из облачных сервисов «внутрь» пользовательских устройств на фоне повышения уровня развития технологий. Этому способствуют также ограниченные объемы облачных вычислительных мощностей, которые заставляют производителей переносить все больше функций ИИ на сами устройства. Также одним из трендов является относительно низкая информированность пользователей о технологиях искусственного интеллекта.

«Мы находимся на пороге эры “умных” устройств, которые сделают мир искусственного интеллекта близким к пользователям как никогда раньше. Мы активно изучаем этот рынок и следим за последними тенденциями в мире технологий искусственного интеллекта. Направление искусственного интеллекта и анализа данных одно из основных в банке», – резюмировал Вадим Кулик.

*Исследование «ИИ-интеграция: будущее «умных» устройств» подготовлено Центром технологических исследований ВТБ. Оно основано на всеобъемлющем анализе более чем 100 различных источников, включая отчеты консалтинговых компаний, заявления крупнейших участников рынка, научные статьи передовых ученых и др. Также в исследовании приводятся данные всероссийского опроса, в котором приняли участие 1500 респондентов в возрасте 16-65 лет, жители городов РФ с населением свыше 100 тыс. человек.*